

## Kultura szlachecka w Polsce

### I. DOM / POZA DOMEM

Dawna kultura polska była kulturą skupioną wokół domu. Obywatele dawnej Rzeczypospolitej mieszkali w różnych domach – zależnie od statusu społecznego była to chłopska chałupa, mieszczańska kamienica, magnacki zamek czy pałac, ale najbardziej charakterystycznym typem domu pozostawał szlachecki dworek – w średniowieczu był on jednocześnie mieszkaniem i fortecą broniącą mieszkańców przed obcymi, a pod koniec XVI wieku przybrał postać wygodnej, obszernej wiejskiej rezydencji. Kultura zdominowana przez szlachtę – stanowiącą ok. 10% obywateli – sławiła życie na wsi jako ideał życia ludzkiego. Horacjuszowa epoda *Beatus ille...* wydała w Polsce liczne potomstwo literackie. Bytowanie na wsi wydawało się zgodne z ideałami republikańskiego Rzymu i z własnymi interesami gospodarczymi. W dawnej literaturze polskiej obok licznych pochwał wsi nie występuje ani jedna pochwała miasta. Nadmiar produktów, jakim dysponowała szlachta, sprzyjał gościnności, tak chwalonej w licznych relacjach cudzoziemców. Ideał wiejskiego życia we dworze przetrwał w literaturze polskiej aż do XX wieku. W najśłynniejszym polskim poemacie epickim XIX wieku, *Panu Tadeuszu*, symbolem najcenniejszych polskich wartości narodowych był dwór szlachecki, a także tzw. zaścianek – wieś szlachecka, w której mieszkała zubożała szlachta.

*Inny świat (Mitologia polska. Powiedzenia)*

Tytuł powieści Gustawa Herlinga-Grudzińskiego, opowiadającej o losach polskich więźniów w radzieckich łagrach. *Inny świat* to kraina, w której obowiązują prawa odmienne niż w normalnym świecie. Tu często nie ma miejsca na litość, zrozumienie, szlachetne uczucia. I właśnie zachowanie zasad moralnych w takim miejscu jest największym sukcesem.

Śród takich pól przed laty, nad brzegiem ruczaju,  
Na pagórku niewielkim, we brzozowym gaju,  
Stał dwór szlachecki z drzewa, lecz podmurowany;  
Świeciły się z daleka pobielane ściany,  
Tym bielsze, że odbite od ciemnej zieleni  
Topoli, co go bronią od wiatrów jesieni.  
Dom mieszkalny niewielki, lecz zewsząd chędogi,  
I stodołę miał wielką, i przy niej trzy stogi  
Użątka, co pod strzechą zmieścić się nie może;  
Widać, że okolica obfita we zboże,  
I widać z liczby kopiec, co wzdłuż i wszerz smugów  
Świecą gęsto jak gwiazdy, widać z liczby pługów  
Orzących wczesnie łany ogromne ugoru,  
Czarnoziemne, zapewne należne do dworu,  
Uprawne dobrze na kształt ogrodowych grządek:  
Że w tym domu dostatek mieszka i porządek.  
Brama na wciąż otwarta przechodniom ogłasza,  
Że gościnna i wszystkich w gościnę zaprasza.

(Adam Mickiewicz, *Pan Tadeusz*, 1834,  
księga I, w. 23–40)



*Dwór szlachecki*

Szczególnie charakterystyczne było to, że gdy w zachodnioeuropejskiej powieści XIX wieku bohaterem stawało się miasto, w powieści polskiej sławione były ideały szlacheckie – bądź dawne, jak w powieściach Henryka Sienkiewicza, bądź współczesne, jak w powieściach Elizy Orzeszkowej,

w których ideał szlachecki, życie dworu i zaścianka stanowi podstawę oporu przeciwko obcemu, cudzoziemskiemu żywiołowi dążącemu do ujarzmnienia narodu polskiego. Opozycja między cywilizacją miejską a ideałem wiejskim uosabianym przez szlachecki dworek pojawiała się jeszcze – w krzywym zwierciadle obyczajowej satyry – w powieściach klasyka polskiej literatury XX wieku, Witolda Gombrowicza (powieści: *Ferdydurke*, a także *Opętani* i *Pornografia*).



Mapa Polski z XVI–XVII w.

Szlachta stanowiła – jak wspomniano – tylko niecałe 10% ludności w wielonarodowej Rzeczypospolitej, ale jako dominująca politycznie i gospodarczo klasa społeczna uważała się za „sól ziemi”. Charakterystyczne są legendy dowodzące pochodzenia szlachty od dawnych Sarmatów, którzy w starożytności podbili tereny Polski i to miało dać

szlachcie prawa do wyjątkowej pozycji wśród innych klas społecznych. Często mianem sarmatyzmu określa się całą formację kulturową i styl życia szlachty od XVI do XVIII wieku. W tej sytuacji szlachectwo urastało do rangi najwyższej wartości społecznej – bardziej ceniono wysokie urodzenie niż osobiste przymioty. Szlachta ubiegała się o urzędy (często wyłącznie tytularne), niechętnie dopuszczając do swego stanu osoby, które nie były szlachcicami „z dziada pradziada”.

#### Najważniejsze urzędy w dawnej Polsce

**król** – pierwszym koronowanym królem był Bolesław Chrobry (1025); król był nieograniczonym władcą całej ziemi, źródłem prawa i sprawiedliwości; rozporządzał dochodami, dowodził wojskiem; do 1573 r. urząd królewski był *de facto* dziedziczny, potem króla wybierało powszechne zgromadzenie szlachty (tzw. elekcja *viritim*). Król polski musiał być wyznania rzymskokatolickiego. Ostatnim królem był Stanisław August Poniatowski (abdykował 1795);

**marszałek** – (wielki koronny, wielki litewski, nadworny, marszałek sejmu) bardzo wysoka funkcja dworska – marszałek wielki koronny był przewodniczącym senatu i połączonych izb parlamentu, sprawował władzę sądowniczą nad dworzanami, czuwał nad bezpieczeństwem króla;

**hetman** – (wielki i polny, koronny i litewski) – urząd dożywotni, nie był senatorem, ale miał ogromną władzę, hetman wielki dowodził w zastępstwie króla całym wojskiem, czynnie uczestniczył w sprawowaniu władzy; hetman wielki to – obok marszałka wielkiego – najważniejsza osoba w państwie po królu;

**wojewoda** – najpierw urząd dworski (zastępca księcia w wojsku – wojewoda = wódz wojów i w sprawach państwowych), potem ziemski. W danej dzielnicy sprawował pieczę nad wojskiem, przewodniczył sejmikom elekcyjnym, wydawał rozporządzenia dla województwa w drobniejszych sprawach (np. dotyczących cen). Był to urząd prestiżowy, wojewodowie zasiadali w senacie;

**kasztelan** – do XIV wieku rządcą grodu i powiatu, potem urząd ten stracił swoje uprawnienia na rzecz starosty i – podobnie jak urząd wojewody – stał się urzędem honorowym, a kasztelanowie zasiadali w senacie;

**starosta** – urzędnik administracyjny i sądowy mianowany przez króla w każdym województwie i ziemi, również w wielu grodach i twierdzach; egzekwował wyroki sądowe i podatki, zarządzał majątkiem królewskim.



*Marszałek Łukasz Opaliński*

**Jadwiga** (*Historia i mity narodowe. Postacie*)

(ok. 1374–1399), córka Ludwika Węgierskiego, królowa Polski od 1384. Rezygnując dla dobra kraju z uczucia do Wilhelma Habsburga, z którym zaręczono ją jeszcze jako dziecko, wyszła za o wiele starszego od niej Władysława Jagiełłę, wówczas władcę jeszcze pogańskiego księstwa Litwy, które dzięki temu małżeństwu zostało schryścianizowane. Ofiarowując swe klejnoty, przyczyniła się do odnowienia Akademii Krakowskiej w 1400. W 1979 została beatyfikowana.

„Szlachetne urodzenie” miało być gwarancją prawości, szlachetności, męstwa, patriotyzmu. Jedną z najświetniejszych ksiązek z tego okresu jest *Liber chororum* Waleriana Nekandy Trepki. Autor, zubożały małopolski szlachcic, z gorliwością godną lepszej sprawy tropił biografie chłopów, mieszczan i Żydów, którzy niesłusznie przypisywali sobie przynależność do stanu szlacheckiego. Trepka nie uznawał też nobilitacji, czyli nadawania szlachectwa przez króla osobom szczególnie zasłużonym dla państwa. Społeczeństwo polskie tego okresu było więc bardzo zhierarchizowane, a różnice między „panem” i „chamem” zaznaczano przy

Władysław Jagiełło (*Historia i mity narodowe. Postacie*)

(ok. 1351–1434), od 1377 książę litewski, od 1386 król Polski. W owym czasie Litwa była jedynym pogańskim państwem w Europie; dzięki małżeństwu Jagiełły z Jadwigą została schryścianizowana. W latach 1409–1411 Jagiełło prowadził wojnę z Zakonem Krzyżackim, najpotężniejszą wówczas siłą militarną w Europie. W 1410 w bitwie pod Grunwaldem odniósł nad Zakonem druzgocące zwycięstwo; Krzyżacy nigdy już nie wrócili do dawnej potęgi. W 1410 doprowadził do unii polsko-litewskiej w Horodle. Jemu zawdzięcza szlachta rozszerzenie swych przywilejów. On też zapoczątkował dynastię Jagiellonów, która zamknęła się dopiero w 1572 wraz ze śmiercią ostatniego jej przedstawiciela, bezdzietnego Zygmunta Augusta.

każdej okazji. Z drugiej strony gorliwie podkreślano, że w obrębie stanu szlacheckiego wszyscy są równi – choć różnice między biednym szlachcicem mazowieckim, „szarakiem” a bogatym litewskim księciem były ogromne. Niemniej jednak przysłowie głosiło, że „szlachcic na zagrodzie równy wojewodzie”. W ciągu stuleci stan szlachecki uzyskał też liczne przywileje.

#### Najważniejsze przywileje szlacheckie

1374 – przywilej koszycki: rycerstwo zostało zwolnione z wszystkich podatków, ciężarów i stacji żołnierskich; dożywotnie urzędy ziemskie (wojewoda, kasztelan, sędzia) miały być obsadzone tylko ziemianami z odpowiednich ziem, a starostwa tylko Polakami;

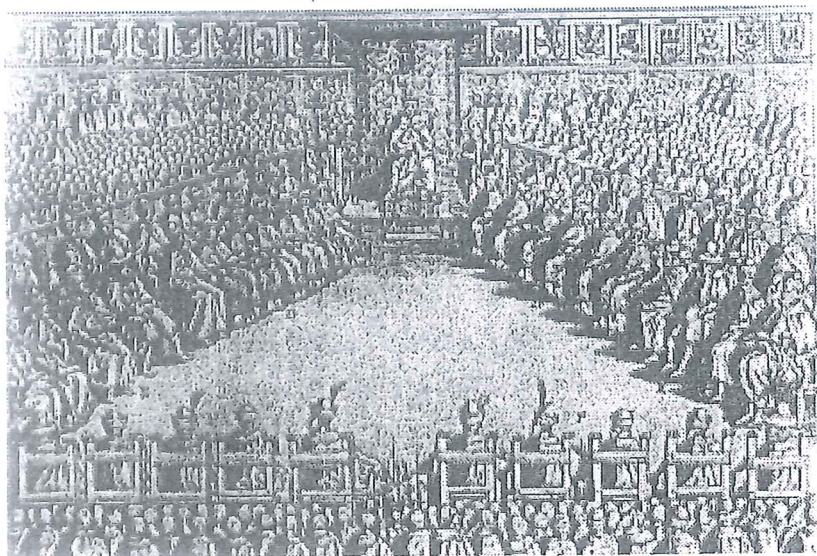
1422 – przywilej czerwiński: król zobowiązuje się, że nie będzie konfiskował dóbr szlacheckich bez wyroku sądowego;

1430 – przywilej jedlneński zapewniający szlachcie nietykalność osobistą i majątkową (*Neminem captivabimus nisi iure dictum*);

1454 – przywileje nieszawskie: król zobowiązuje się nie stanowić żadnych nowych konstytucji, ani nie powoływać ziemian do pospolitego ruszenia bez zgody szlachty – wielką władzę otrzymują w ten sposób lokalne sejmiki szlacheckie;

1496 – przywileje królewskie zatwierdzone przez sejm piotrkowski: zakaz nabywania dóbr ziemskich i obejmowania urzędów kanoników w najważniejszych kapitułach przez mieszczan;

1505 – konstytucja *Nihil novi*: nic nowego nie może zostać postanowione przez króla bez wspólnej zgody sejmu i senatu.



*Stany sejmujące za Zygmunta III Wazy. (Ryc. J. Lauriego)*

Sarmatyzm prowadził do niekorzystnych dla kultury tendencji zamykania się na wszelkie zjawiska obce, cudzoziemskie, niepolskie. Z jednej strony odkrycia geograficzne i podróże powodowały rozszerzenie horyzontów i otwarcie na świat, z drugiej strony sarmackie przekonanie o wyjątkowości szlachty i narodu polskiego powodowało nieufność wobec cudzoziemców i zagranicznych nowinek – prawdziwą ksenofobię, której nasilenie nastąpiło na początku XVIII wieku. Zapomniano już wtedy o czasach, gdy nawet w obrębie stanu szlacheckiego współżyły ze sobą jednostki różnej narodowości, a wielowyznaniowość połączona z różnorodnością narodowościową i kulturową była regułą. W ciągu dwu wieków cudzoziemscy przedstawiciele warstw wyższych ulegli polonizacji, innowiercy w wyniku działań kontrreformacyjnych przeszli na katolicyzm lub wyemigrowali i coraz trudniej było człowiekowi odnaleźć w jego otoczeniu różnorodność, która uczyła tolerancji i mądrego współistnienia. Inny stawał się obcy i niepotrzebny.

Do życia publicznego przygotowywały przedstawiciele szlachty liczne szkoły. Były to przede wszystkim szkoły średnie typu humanistycznego –

### **Jelenia Góra (Miasta polskie)**

Miasto jest najważniejszym ośrodkiem turystycznym Sudetów, bazą wypadową na szlaki turystyczne. Miasto i jego najbliższe okolice samo stanowi atrakcję turystyczną. Wiele tu zabytkowych obiektów sakralnych i parków o ciekawym i bogatym drzewostanie. Dzielnicą Jeleniej Góry są Cieplice, znane już w XII w. Wąloiry uzdrowiskowe i nazwę zawdzięczają Cieplice źródłom termalnym, które przyciągają kuracjuszy. W ciągu wieków gościło tu wielu Polaków, kurację w Cieplicach odbyła np. również królowa Marysieńka Sobieska.

obok protestanckich gimnazjów w Gdańsku, Toruniu, Elblągu czy Pińczowie, kształcących głównie młodzież mieszczańską, od połowy XVI wieku zaczęły zdobywać popularność kolegia jezuickie – humanistyczne szkoły średnie, w których nacisk kładziono na nauczanie poetyki i retoryki, a więc przygotowanie szlachcica do życia publicznego. Rozkwit pisarstwa okolicznościowego, panegiryków i wymowy sejmowej oraz sejmikowej był w dużej mierze rezultatem edukacji w jezuickich kolegiach. Kultura żywego słowa – od przemówień weselnych do mów tronowych – pełniła ważną funkcję społeczną i polityczną.

Jeszcze Polska nie zginęła  
(*Mitologia polska. Powiedzenia*)

Początkowe słowa hymnu polskiego, którego pierwsza zwrotka brzmi:

*Jeszcze Polska nie zginęła,*

*Póki my żyjemy,*

*Co nam obca przemoc wzięła,*

*Szablą odbierzemy.*

*cdn.*



*Młody szlachcic polski (Akwaforta Stefano della Bella)*



Podstawową ideologią tej zretoryzowanej kultury była ideologia złotej wolności, *aurea libertas*. Oznaczała ona pełną swobodę wyrażania poglądów na wszelkie tematy, niechęć do wszelkiego despotyzmu, co wiązało się z niechęcią do absolutyzmu hiszpańskiego lub francuskiego, a wręcz ze wspieraniem ruchów wolnościowych i rewolucyjnych (jak rewolucja amerykańska w XVIII wieku). Szlachecki ideał złotej wolności nie zawsze pozostawał w zgodzie z tendencjami panującymi w Kościele katolickim – np. słynny rokosz Zebrzydowskiego w latach 1606–1609 był skierowany przeciw absolutystycznym zamiarom króla Zygmunta III, ale jednocześnie przeciw wspierającym go jezuitom, m.in. księdzu Piotrowi Skardze, który w słynnych *Kazaniach sejmowych* z 1597 roku uznał nadmiar wolności za zagrożenie dla bezpieczeństwa państwa.

„Diabelska wolność jest: bez prawa, bez urzędu żyć, na zwierzchność nie dbać, mędrszemu i starszemu nie ustąpić, wolność mieć do grzechu, do zabijania i wydzierania”.

(Piotr Skarga, *Kazanie sejmowe szóste*, 1597)

Miła mi wolność, bom się też w niej rodził,  
Nią się zdobię i szczycę,  
Jednak jej zażyć życzę,  
Żeby mi własnej ojczyźnie nie szkodził

(Wespazjan Kochowski, *Zbytnia wolność na sejmie warszawskim roku 1652*, w. 45–48)

cd.

Tekst, którego autorem jest Józef Wybicki, powstał jako piosenka żołnierska, dostosowana do popularnej melodii mazurka. Znała ją jako *Pieśń Legionów Polskich we Włoszech* lub *Mazurek Dąbrowskiego*. Pieśń zyskała popularność na terenie wszystkich zaborów i poza granicami kraju. Śpiewana była w okresie Księstwa Warszawskiego i w czasie powstania listopadowego. Oficjalnym hymnem narodowym została w 1927 roku.

Jeśli nie chcesz mojej zguby, krokodyla daj mi, luby (*Mitologia polska. Powiedzenia*)

Cytat z *Zemsty* Aleksandra Fredry. Jest to ironiczny obraz pragnień i żądań kobiety, która chce wystawić na próbę wybranka swego serca. W sztuce Fredry główna bohaterka (Klara), postanawia poddać próbę swego wielbiciela (Papkina), którego zalotów nie traktuje poważnie. Najpierw chce zbadać jego wytrwałość i każe mu – wiedząc, że zawsze dużo mówi – milczeć przez sześć miesięcy, potem chce, by ponad rok wytrwał o chlebie i wodzie, wreszcie żąda, by dowiódł swej śmiałości i zdobył dla niej egzotycznego gada – krokodyla.

Gdy Zosia domawiała ostatnie wyrazy,  
Podszedł do niej zdziwiony i kwaśny Gerwazy:  
Już wiem! rzekł, Sędzia mówił już o tej wolności!  
Lecz nie pojmuję, co to ściąga się do włości!  
Boję się, żeby to coś nie było z niemiecka!  
Wszak wolność nie jest chłopska rzecz, ale szlachecka!

Prawda, że się wywodzim wszyscy od Adama,  
Alem słyszał, że chłopci pochodzą od Chama,  
Żydowie od Jafeta, my szlachta od Sema,  
A więc panujem jako starsi nad obiema.

(Adam Mickiewicz, *Pan Tadeusz*,  
1834, ks. XII, w. 534–543)

Szlachecka złota wolność z czasem zaczęła łączyć się z konserwatyzmem. Niechęć do jakiegokolwiek reformy państwa była związana z przekonaniem, że ustroj Rzeczypospolitej jest idealny a wszelkie zmiany mogą stanowić zamach na wolność szlachecką i spowodować upadek państwa. Gdy pod koniec XVIII wieku starano się przeprowadzić demokratyczne reformy ustrojowe, które miały odsunąć zagrożenie rozbiorami Polski, głównym wrogiem tych reform – uwzględniających m.in. dopuszczenie mieszczan do niektórych przywilejów obywatelskich – była drobna szlachta.

#### Formy obrony wolności szlacheckich:

rokosz – początkowo nazywano tak zjazd na sejm nie tylko posłów, ale i całej szlachty – np. we Lwowie w 1537 r. (tzw. „wojna kokosza” – szlachta zebrana na pospolite ruszenie przeciw Mołdawii zawiązała sejm rokoszowy, domagając się od króla realizacji swych praw i udaremniła wyprawę); król i magnaci nie chcieli uznać prawa całej szlachty do udziału w sejmie (poza sej-

mem elekcyjnym), więc rokosz stawały się takimi quasi-sejmami; szlachta zebrana na rokoshu zawiązywała konfederację;

konfederacja – związek tworzony na pewien okres przez poszczególne stany dla osiągnięcia własnych celów; konfederacje szlacheckie zawiązywane przeciw władzy centralnej lub roszczeniom duchowieństwa pojawiały się od XIV w. Często konfederacje były narzędziem walki wpływowych magnatów, którzy wykorzystywali drobną szlachtę w swej walce z królem (konfederacja barska, targowicka).

Nie wolno zapominać, że kultura dawnej Polski powstawała na terenach, na których nie tylko szlachta stanowiła mniejszość. Również katolicy stanowili mniej niż połowę społeczeństwa, choć byli największym wyznaniem – obok grekokatolików, prawosławnych, luteran, kalwinistów, arian, braci czeskich, menonitów, anabaptystów, karaimów, muzułmanów i wyznawców judaizmu. Ze zróżnicowaniem religijnym wiązało się zróżnicowanie narodowościowe i regionalne. Polakiem był każdy obywatel Rzeczypospolitej bez względu na przynależność terytorialną. Stąd też różnice przywoływane np. przez dwudziestowieczny nacjonalizm litewski nie mogły być sztucznie przenoszone na stosunki panujące w dawnej Rzeczypospolitej. Określenie „Litwin”, które stosował wobec siebie np. największy polski poeta, żyjący w XIX wieku Adam Mickiewicz, oznaczało nie narodowość, ale przynależność terytorialną – do Wielkiego Księstwa Litewskiego. Do terenów tego Księstwa – będącego jedną z części składowych dawnej Rzeczypospolitej – należała również dzisiejsza Białoruś. Jej mieszkańcy posługiwali się dialektem, z którego wywodzi się dzisiejszy język białoruski. Nadużyciem jest jednak pojawiające się współcześnie

Kaczka pieczona z jabłkami (*Kuchnia polska*)

Oczyszczoną kaczkę faszeruje się kawałkami jabłek i zapieka. Tak przyrządzoną kaczkę podaje się koniecznie z czerwoną kapustą i z ziemniakami.

### Kalisz (*Miasta polskie*)

Pierwsze wzmianki o mieście pojawiły się ponad osiemnaście wieków temu. A w XII wieku był jednym z najważniejszych wielkopolskich grodów. Przez „Wenecję Północy” (Kalisz leży w widłach rzeki Prozny) przebiegał słynny „szlak bursztynowy”, co zapewniało miastu dostatek i kontakt ze światem. Tu pracował Wojciech Bogusławski – ojciec polskiego teatru (jego imię nadano działającemu w tym mieście teatrowi).

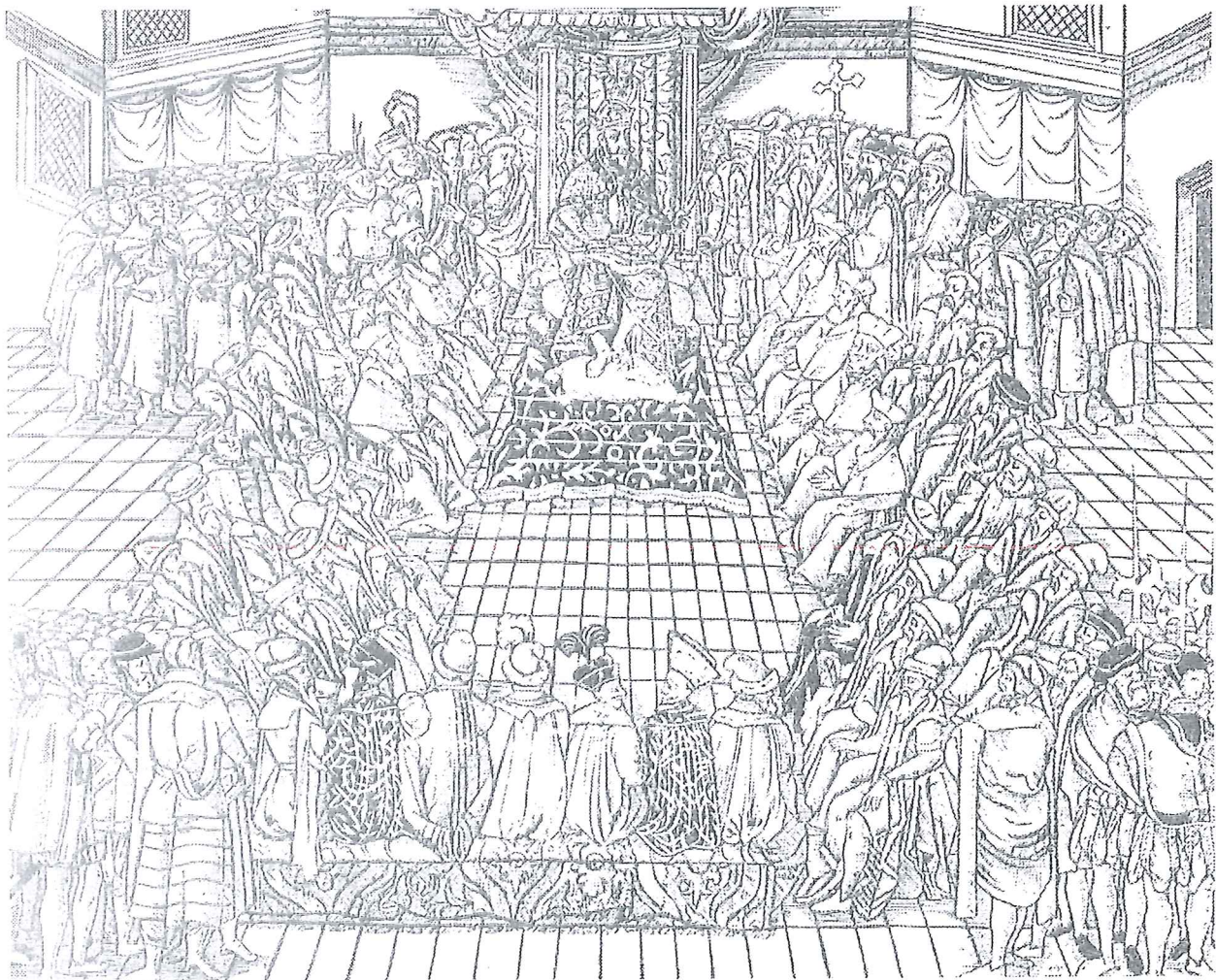
*cdn.*

twierdzenie, że Szymon Budny, pisarz ariański z XVI wieku, który w celu lepszej propagandy swojej wiary pisał katechizmy w białoruskim dialekcie, był pierwszym narodowym pisarzem białoruskim. Położenie polityczno-narodowościowe w dawnej Polsce prowadziło jednak do wielu takich sytuacji.

Największy paradoks polega jednak na tym, że ksenofobiczna, sarmacka, katolicka, niechętna cudzoziemcom i innym stanom kultura szlachecka dawnej Polski nie była kulturą zamkniętą. Zatopiona w wielokulturowym i wielowyznaniowym żywiole wchłaniała ideały i wzorce otaczającego ją świata. Republikańskie ideały wywodzące się ze złotej wolności doprowadziły w XVI wieku niemal połowę szlachty do kościoła kalwińskiego, stwarzając konieczność tolerancji dla innych poglądów w obrębie tego samego stanu, często nawet tej samej rodziny. Ciągły kontakt z cudzoziemcami – zwłaszcza niemieckimi mieszczanami, z Turkami i Moskwą, z licznym żywiołem żydowskim, a także włoskim czy holenderskim – wyrobił poczucie konieczności współżycia z tym, co inne i obce, doprowadził do asymilacji innych grup etnicznych, a elementy wschodnie przeniknęły nawet do stroju narodowego. W XIX wieku, w okresie zaborów kultura szlachecka nabierała wymiarów kultury ogólnonarodowej. Ideał ziemiański, romantyczna wizja wolności, otwartość były cechami kultury szlacheckiej, które stały się atrakcyjne dla całego narodu, a także dla cudzoziemców. Tradycja państwa szlacheckiego stawała się tradycją ogólnonarodową.

## II. CIAŁO – UBIÓR – JEDZENIE

Bardzo ważnym wyróżnikiem przynależności do stanu szlacheckiego był wygląd zewnętrzny. Strój szlachecki uważany z czasem za strój narodowy kształtował się stopniowo i wzorował się na modelu wschodnim, tatarsko-tureckim przejętym głównie poprzez Węgry. Na strój ten składały się: lniana koszula, szerokie spodnie uszyte z sukna, atłasu lub adamaszku, wpuszczane w buty zrobione z kolorowej skóry, i długi żupan ściągany szerokim, wzorzystym pasem. Na żupan nakładano początkowo krótką delię, a następnie, od XVII wieku krótki kontusz z rozciętymi rękawami. Zimą nakładano na ten strój szuby podbite futrem. Dodatkiem do stroju była efektowna broń – szabla,



*Ubiory senatorów na przełomie XVI–XVII w.*

cd.

W Kaliszu urodził się znakomity polski poeta okresu pozytywizmu Adam Asnyk, mieszkała tu również Maria Konopnicka.

Od XIX wieku miasto słynie z wyrabianych tu koronek, aksamitu i pluszu, a przede wszystkim z fabryki pianin i fortepianów „Calisia”, która jest jedną z dwóch istniejących w Polsce. Dzisiaj w mieście można na każdym kroku zetknąć się ze śladami jego długiej i bogatej historii. Jest to jednocześnie teren działalności nowoczesnych przedsiębiorstw.

karabela, pałasz lub czekan często wysadzone drogimi kamieniami. Wszystko zależało od poziomu zamożności posiadacza danego stroju. Dużo mniej efektowny był strój kobiecy, którego ogólny kształt był wzorowany na stroju męskim.

Mieszczanie – mimo istnienia odrębnych strojów – bardzo chętnie naśladowali strój szlachecki, co stanowi kolejny dowód na atrakcyjność szlacheckiego wzorca kulturowego w ówczesnej Polsce. Swoistym „znakiem ciała” w dawnej Polsce był portret trumienny – zjawisko charakterystyczne wówczas jedynie dla terenów Rzeczypospolitej, odpowiednik dzisiejszej fotografii nagrobkowej. Portret trumienny, który miał oddać najbardziej charakterystyczne rysy fizyczne i umysłowe zmarłego, był swoistą odmianą sarmackiego malarstwa portretowego i jego popularność nie dotyczyła innych stanów. Warto w tym miejscu dodać, że z kolei zjawiskiem typowym dla szlacheckiego, a zwłaszcza magnackiego pogrzebu była pełna przepychu konstrukcja architektoniczna zwana *castrum doloris*, a specjalnie wydrukowane, pełne ozdób panegiryki na cześć zmarłego były rozdawane w czasie uroczystości.



*Portret trumienny starszej damy, zapewne z rodziny Pstrokońskich (malarz polski, 2 poł. XVII wieku)*

Charakterystyczny to przejaw tej kultury, która była przede wszystkim kulturą nastawioną na zewnętrzność – retorykę, gest, ekspresyjność zachowań. W kulturze dawnej Polski dominowały zachowania nastawione na zewnętrzną ekspresję, mało popularne były natomiast wzorce zachowań związane z kontemplacją, mistyką, życiem wewnętrznym. Powierzchnowa dewocja całkowicie zdominowała życie religijne, a retoryczna ekspresja zdusiła refleksję filozoficzną. Nie znaczy to oczywiście, że nie było wówczas mistyków, myślicieli, czy ludzi prowadzących bogate życie kontemplacyjne. Jednakże różnice w stosunku do kultury francuskiej czy hiszpańskiej – mimo wielu powierzchownych podobieństw – są aż nazbyt widoczne.

Uczta stanowiła centrum życia szlacheckiego, wiążąc się z jego podstawowymi, wyżej wymienionymi wyznacznikami – rolą domu, gościnności, życia bardziej społecznego niż samotnego. Historycy twierdzą, że w Polsce jadano dawniej o wiele więcej i częściej niż w innych krajach europejskich. Świadectwa literackie – od *Zwierciadła* Reja, poprzez *Pamiętniki* Jana Chryzostoma Paska i *Opis obyczajów...* Jędrzeja Kitowicza aż do *Pana Tadeusza* Mickiewicza – dowodzą, jak wielką rolę odgrywało ucztowanie w dawnej Polsce.

Nakładają sto ognisk, warzą, skwarzą, pieką,  
Gną się stoły pod mięsem, trunek płynie rzeką;  
Chce szlachta noc tę przepić, przejeść i prze-  
śpiewać. –

Lecz powoli zaczęli drzemać i poziewać,  
Oko gaśnie za okiem, i cała gromada  
Kiwa głowami, każdy, gdzie siedział, tam pada:  
Ten z misą, ten nad kuflem, ten przy wołu ćwierci.  
Tak zwycięzców zwyciężył w końcu sen, brat  
śmierci.

(Adam Mickiewicz, *Pan Tadeusz*,  
1834, ks. VIII, w. 798–805)

Karp smażony (*Kuchnia polska*)

W tej postaci karp jest podawany na wieczerzy wigilijnej, która słynie z potraw rybnych. Polacy od dawna znani byli z umiejętności przyrządzania ryb. Francuski inżynier wojskowy Wilhelm le Vasseur Beauplan, przebywający w Polsce od 1631 r. miał powiedzieć: „...jest coś, w czym Polacy nas bardzo przewyższają: co się tyczy ryb, znają się na nich cudownie. Przewyższają tym wszystkie narody, a nie jest to jedynie moje zdanie, mój gust, lecz sądzą tak Francuzi i inni cudzoziemcy, którzy byli u nich podejmowani...”

cdn.

Podstawą wyżywienia było mięso, co stanowi zresztą wyróżnik kuchni polskiej do dziś. Ceniono szczególnie mięso wołowe, a także wieprzowe i baranie, drób i dziczyznę. Popularne też były ryby – zwłaszcza w czasie postu. Najpopularniejszym napojem alkoholowym było piwo, a także gorzałka, miód oraz wina – wśród średniej szlachty bardziej popularne były węgierskie, wśród szlachty bogatej i magnatów – francuskie, hiszpańskie i reńskie. Pijaństwo było wówczas powszechną plagą opisywaną w dziesiątkach pamiętników, a także w utworach literackich – od *Fraszek* Kochanowskiego do satyry *Pijaństwo* Ignacego Krasickiego.



*Widok Krakowa*



### III. DROGA DUCHOWA

Jak już wyżej wspomniano, życie duchowe dawnych Polaków charakteryzowało się wielowyznaniowością. Katolicyzm był wyznaniem najliczniejszym, chociaż nie największym – w połowie XVII wieku katolicy nie stanowili nawet połowy ogółu ludności Rzeczypospolitej. Wielokrotnie wskazywano już na polityczno-religijny fenomen dawnej Polski, jakim było zgodne współżycie różnych wyznań w obrębie jednego państwa. Szlachecki ideał złotej wolności stał się ważniejszy od surowych edyktów króla Zygmunta Starego skierowanych przeciw luteranom i innym heretykom. W 1573 roku szlachta protestancka i katolicka zebrana na sejmie konwokacyjnym uchwaliła słynną „konfederację warszawską” – akt prawny zapewniający równouprawnienie protestantom i pokój wyznaniowy, pierwszy w Europie akt obwieszający tak szeroką tolerancję religijną. Obok luteranizmu obecnego głównie wśród niemieckiego mieszczaństwa gdańskiego, toruńskiego i elbląskiego, czy też na terenach Prus Książęcych (lenna Rzeczypospolitej na północy, w dawnym państwie Zakonu Krzyżackiego) oraz kalwinizmu popularnego z wyżej wspomnianych powodów, wśród średniej szlachty dążącej do reform ustrojowych pojawiło się wyznanie tak osobliwe jak arianizm – radykalna odmiana kalwinizmu, założona w Małopolsce i na Litwie przez przedstawicieli kalwińskiej szlachty wspieranych przez włoskich heretyków-antytrynitarzy. Nie wystarczała im umiarkowana reforma teologii i obyczajów ogłoszona przez Zwingliego i Kalwina, utożsamiali się raczej z radykalnymi hasłami europejskich anabaptystów. Podzielone chrześcijaństwo XVI i XVII wieku wydało w Rzeczypospolitej wielu wybitnych przywódców i myślicieli – takich jak kardynał Stanisław Hozjusz i jezuita Piotr Skarga, czy siostra

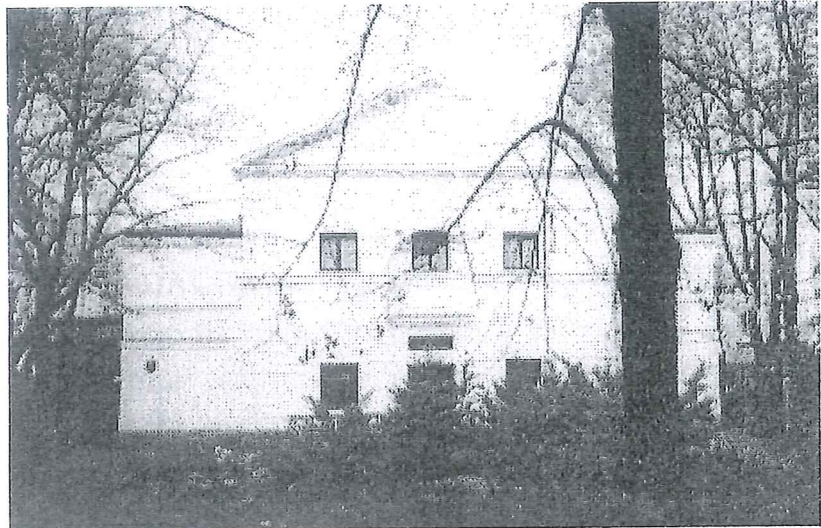
cd.

A oto przepis na karpia smażonego: 1 kg karpia, mąka, jajko, tarta bułka, olej słonecznikowy do smażenia, natka pietruszki. Oczyszczonego i wymytego karpia rozciąć i usunąć wnętrzności. Natrzeć wyprażoną solą i zostawić na godzinę w chłodnym miejscu. Panierować w mące, jajku i bułce, kłaść na rozgrzaną patelnię, smażyć z obu stron na rumiano. Podawać posypanego posiekaną natką pietruszki – do smażonych ziemniaków lub bułki.

Magdalena Mortęska (w Kościele katolickim) lub też Mikołaj Rej, Andrzej Frycz Modrzewski, Faust Socyn, Marcin Czechowic, Grzegorz z Żarnowca (wśród protestantów lub katolików bliskich poglądom protestanckim).

### Karpacz (*Miasta polskie*)

Prawa miejskie Karpacz otrzymał w 1959 roku. Ten duży ośrodek turystyczno-wypoczynkowy, usytuowany w pobliżu Śnieżki, najwyższego szczytu Sudetów (1602 m), na granicy polsko-czeskiej, zimą zamienia się w raj dla zwolenników sportów zimowych. Na Śnieżce znajduje się obserwatorium meteorologiczne, szczyt Śnieżki jest częstym celem pieszych wycieczek turystów.



*Budynek zboru protestanckiego*

Wiek XVII to w Polsce czas, przez niektórych określany jako fenomen sarmackiego katolicyzmu. Autorzy tego stwierdzenia skłonni są uznawać, że do dziś wywiera on wpływ na kształt polskiej religijności. Polski katolicyzm XVII wieku stanowił rezultat odnowy Kościoła katolickiego po Soborze Trydenckim. W działaniach propagandowo-wychowawczych Kościoła na plan pierwszy wysunęły się te elementy religijności, które były nieobecne w protestantyzmie, a więc kult Matki Boskiej, kult świętych, kult obrazów, ruch pielgrzymkowy, odpusty, życie zakonne, które poddawano gruntownym reformom. Matka Boska została obdarzona tytułem Królowej Korony Polskiej, najpopularniejszą ówczesną książką (bestsellerem aż do XIX wieku) stały się *Żywoty świętych* Piotra Skargi. Kult świętych stał się w codziennej praktyce niemal ważniejszy od kultu Trójcy Świętej. W popularnej teologii nastąpiło przesunięcie akcentów ku treściom popularnym, patriotycznym, opartym na

uczuciu i wyobraźni. Narastał proces (którego kulminacja nastąpiła w czasie rozbiorów w XIX wieku) łączenia uroczystości patriotycznych z religijnymi, świąt kościelnych z państwowymi, czego świadkami jesteśmy do dzisiaj.



*Kościół pod wezwaniem  
Świętych Piotra i Pawła w Krakowie*

### **Kasza** (*Kuchnia polska*)

Kasze w Polsce występują w różnej postaci, otrzymuje się je z kilku gatunków zbóż: pszenicy (manna), jęczmienia (pęczak polski), owsa (płatki owsiane), gryki (kasza gryczana), prosa (kasza jaglana). Kaszę przyrządza się na kilka sposobów: na sypko, na półsypko, na gęsto lub rzadko. Najpopularniejszą potrawą z kaszy jest krupnik. To zupa z wywaru mięsno-warzywnego i kaszy. Kaszę podaje się również z sosami lub polaną stopioną słoniną. Jako dodatek do picia stosuje się wtedy często kefir lub kwaśne mleko.